

外交部 函

機關地址：臺北市凱達格蘭大道二號

承辦人：翁秀美

電話：(02)2348-2683

電子信箱：hmweng@mofa.gov.tw

受文者：外交部退休人員專區(公眾外交協調會)

發文日期：中華民國106年12月21日

發文字號：外人給字第10640523490號

速別：普通件

密等及解密條件或保密期限：

附件：如文

主旨：關於新制退撫給與支領紀錄查詢系統（以下簡稱網路查詢系統）已
上線，請查照並轉知所屬新制退撫給與之領受人多加利用。

說明：

- 一、依據本部人事處案陳公務人員退休撫卹基金管理委員會(簡稱基管會)本(106)年12月19日台管業一字第1061354968號書函辦理(檢附來函影本如後)。
- 二、公務人員月退休金及月撫慰金，自107年1月1日起改為每月1日定期發給。為簡化撥付相關作業，提供快速便捷服務，基管會開發旨揭網路查詢系統，領受人先至衛生福利部中央健康保險署進行健保IC卡註冊（可參考該署網站提供之健保卡網路服務註冊使用說明），完成註冊後即可以健保IC卡登入，查詢新制退撫給與核撥情形，相關使用說明詳如附件，請至該會網站<http://www.fund.gov.tw>之最新消息下載。
- 三、領受人亦可洽詢指定帳號銀行、補登存摺，或洽詢該會承辦人員查



詢核撥之新制退撫給與，未來該會將規劃增加自然人及機關憑證等
登入查詢方式，以提升服務品質及行政效能。

四、檢附新制退撫給與支領紀錄查詢系統使用說明及服務電話各1份。

正本：外交部領事事務局、外交及國際事務學院

副本：外交部退休人員專區(公眾外交協調會)

106/12/21
電子簽章

公務人員退休撫卹基金管理委員會 書函

機關地址：臺北市文山區試院路1號
聯絡人：業務組各承辦人員
聯絡電話：詳附件服務電話一覽表
電子信箱：@mail.fund.gov.tw
傳真：02-82367346~50

受文者：外交部人事處

發文日期：中華民國106年12月19日
發文字號：台管業一字第1061354968號
速別：普通件
密等及解密條件或保密期限：
附件：如說明四

主旨：關於新制退撫給與支領紀錄查詢系統（以下簡稱網路查詢系統）已於本
基金網站正式上線，請惠予轉知所屬機關學校新制退撫給與之領受人多
加利用。請查照。

說明：

- 一、查陸海空軍軍官士官服役條例第23條及第36條規定，軍職人員退休俸、
贍養金及撫慰之退休俸、贍養金半數，係按月給與。復查民國106年1月
26日修正發布之公務人員退休法施行細則第31條及第40條，及同年4月
7日修正發布之學校教職員退休條例施行細則第34條及第41條規定，公
教人員月退休金及月撫慰金應定期於每月1日發給。上開撥付期程之變
革，主管機關業以令定自107年1月1日起施行。
- 二、鑑於月退休金及月撫慰金等定期給與改為按月發放，發放次數相對頻
繁，為簡化撥付相關作業，提供快速便捷服務，本會參考公教人員保險
網路作業e系統，並考量健保IC卡較自然人憑證普及，且已有報稅系統
實務應用，業開發完成旨揭網路查詢系統，領受人先至衛生福利部中央
健康保險署進行健保卡IC卡註冊（可參考該署網站提供之健保卡網路服



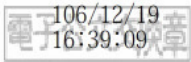
務註冊使用說明)，完成註冊後即可以健保IC卡登入，查詢本會核撥之新制退撫給與，敬請惠予轉知所屬領受人多加利用，相關使用說明詳如附件，可至本會網站<http://www.fund.gov.tw>之最新消息下載。

三、除上開網路查詢系統方式外，領受人亦可洽詢指定帳號銀行、補登存摺或洽詢本會承辦人員等多元管道，查詢本會核撥之新制退撫給與，未來本會將規劃增加自然人及機關憑證等登入查詢方式，以提升服務品質及行政效能。

四、檢附新制退撫給與支領紀錄查詢系統使用說明及本會服務電話各1份。

正本：中央暨地方各主管機關人事機構

副本：



新手上路



▶ 首次使用步驟說明

1. 請先至衛生福利部中央健康保險署—[網路服務註冊](#) 進行健保卡註冊(如已完成註冊，可跳過此步驟)
2. 註冊完畢，連接至本系統
3. 將讀卡機連接電腦，並插入健保卡
4. 輸入健保卡的註冊密碼
5. 驗證完畢，即可開始使用支領紀錄查詢作業

新制退撫給與支領紀錄查詢系統使用說明

1. 登入退撫給與支領紀錄查詢系統

本系統僅提供領受人查詢支領紀錄，請連結至<https://www.payinfo.fund.gov.tw>，將健保卡插入讀卡機後，輸入健保卡註冊密碼登入系統，由於系統將與健保署連線進行驗證，過程可能需要 10~15 秒進行讀卡及驗證，敬請稍後。

The screenshot shows the login interface for the Public Employees Retirement Pension Fund. At the top, there is a banner with the text '公務人員退休撫卹基金' and an image of a family. Below the banner, the page is divided into several sections:

- 健保卡登入 (Health Insurance Card Login):** This section contains instructions for users to register their health insurance card before using the system. It lists system requirements: MSIE 11.0 browser and Windows operating system. It also shows a status message: '驗證伺服器狀態: 連線至驗證伺服器失敗' (Verification server status: Failed to connect to verification server). A password input field is present with '登入' (Login) and '清除' (Clear) buttons. A note at the bottom of this section states: '請插入健保卡後，輸入註冊密碼再按【登入】鈕 驗證健保卡約需10秒時間，請耐心等待' (After inserting the health insurance card, enter the registered password and click the [Login] button. Verification of the health insurance card takes about 10 seconds, please be patient).
- 功能選單 (Function Menu):** A vertical list of buttons on the right side of the page, including '退撫給與支領紀錄查詢' (Retirement Pension Payment Record Query), '公告訊息' (Announcement Message), '表單下載' (Form Download), and '新手上路/常見問題' (New User Guide/Common Questions).
- 網站連結 (Website Links):** A section at the bottom right for additional website links.
- Footer:** Located at the bottom of the page, it provides contact information: '機關地址: 11601 台北市文山區試院路1號傳賢樓3樓 交通資訊' (Address: 11601 Taipei City, Wenshan District, Trial Road No. 1, Fengxian Building 3rd Floor, Traffic Information), '電話: (02)82367300 傳真: (02)82367467' (Phone: (02)82367300, Fax: (02)82367467), '服務信箱: 監理委員會 | 管理委員會' (Service Mailbox: Supervisory Committee | Management Committee), '最佳瀏覽狀態: Internet Explorer 10 以上版本 螢幕解析度1280x800' (Best viewing state: Internet Explorer 10 or above version, screen resolution 1280x800), and 'Copyright © 2017 版權所有 公務人員退休撫卹基金管理委員會' (Copyright © 2017 All rights reserved. Public Employees Retirement Pension Fund Management Committee).

【圖表 1】退撫給與支領紀錄查詢系統-登入畫面

2. 退撫給與查詢系統

(1) 查詢作業

請選擇查詢的起訖年月，每次查詢以兩年為限，選擇完畢後按下查詢按鈕，進行查詢，如有支領紀錄，將會顯示於畫面下方。在每筆支領紀錄後，皆有支領明細表按鈕，按下該按鈕即可查看該筆支領紀錄之詳細資料。

The screenshot displays the '公務人員退休撫卹基金' (Public Service Retirement Pension Fund) website. The main content area is titled '退撫給與支領紀錄查詢' (Retirement Pension Distribution Record Query). It features a search form with the following fields:

- *指定查詢時間年月起訖: 請選擇 年 請選擇 月 ~ 請選擇 年 請選擇 月 (指定查詢時間限查詢最近兩年領受人支領紀錄)
- 給付種類: 全部
- Buttons: 查詢 (Query), 清除 (Clear)

Below the search form, the results are displayed in a table:

序號	退撫給與種類	退離職人員姓名	退撫給與生效日	作業區
1	一次退休金	退離職	070/01/01	支領明細表
2	月退休金	退離職	070/01/01	支領明細表

At the bottom of the results, it shows '顯示第 1 至 2 項結果, 共 2 項' and navigation buttons for '上頁', '1', and '下頁'.

The right sidebar contains a '功能選單' (Function Menu) with the following options:

- 退撫給與支領紀錄查詢
- 公告訊息
- 表單下載
- 新手上路/常見問題

Below the menu is a '網站連結' (Website Link) section.

【圖表 2】退撫給與支領紀錄-初始畫面

(2) 下載作業

在支領紀錄明細頁中，如有下載或列印的需求，請按下列印按鈕，系統將會產生 PDF 檔供使用者下載，使用者可透過 PDF 閱讀軟體(如：adobe...等)，進行查閱或列印。

 公務人員退休撫卹基金 江忠激 您好! [登出](#)



公務人員退休撫卹基金

退撫給與資料及支領明細

退離職人員

服務機關(學校)名稱：測試機關
身分證統一編號：A123123123

受領人員

身分證統一編號：B123123123
地址：台北市中山區南京東路二段XXX號6樓
退撫給與種類：一次退休金
最近一期發放年月：106/01
查詢起訖時間：104/01~106/12

姓名：退離職
出生日期：040/01/02

姓名：領受人
出生日期：066/04/01
連絡電話：12341234
生效日期：070/01/01

個人資料遮蔽
[列 印](#)
[回上一頁](#)

序號	支領日期	支領期間	支領金額	存入帳戶(或支領支票)
1	106/01/01	106/01/01~106/06/30	15,000	改領支票

功能選單

[退撫給與支領紀錄查詢](#)

[公告訊息](#)

[表單下載](#)

[新手上路/常見問題](#)

網站連結







機關地址：11601 台北市文山區試院路1號傳賢樓3樓 交通資訊
電話：(02)82367300 傳真：(02)82367467
服務信箱：監理委員會 | 管理委員會
最佳瀏覽狀態：Internet Explorer 10 以上版本 螢幕解析度1280x800
Copyright © 2017 版權所有 公務人員退休撫卹基金管理委員會

退撫給與支領記錄

退離職人員

服務機關(學校)名稱：測試機關

身分證統一編號：A123123123

姓名：退離職

製表日期：106/09/12 14:26:03

頁次：1 / 1

受領人員

身分證統一編號：B123123123

姓名：領受人

查詢起訖時間：104/01~106/12

退撫給與種類：一次退休金

支領日期	支領期間	支領金額	存入帳戶(或支領支票)
1060101	1060101-1060630	15,000	改領支票

備註：本支領記錄僅供參考

公務人員退休撫卹基金管理委員會

【圖表 3】退撫給與支領紀錄-下載畫面

業務組服務電話

第一科【承辦業務—軍職人員】		傳真機：(02) 8236-7349
服務電話	承 辦 業 務	
(02) 8236-7312	基金管理業務研究發展、基金年度收支規劃、基金提撥費率及其幅度之建議 海軍退撫給與撥付及志願士兵補繳基金費用	
(02) 8236-7313	空軍退撫給與撥付及志願士兵補繳基金費用	
(02) 8236-7314	軍職（海巡署、總統府、國安局、國安會）基金費用收繳 陸軍軍官退撫給與撥付、海巡署、國安局志願士兵補繳基金費用	
(02) 8236-7316	行政經費年度收支規劃、基金管理業務研究發展 人事參謀次長室退撫給與撥付及志願士兵補繳基金費用 軍職（國防部、中科院、軍訓教官）基金費用收繳	
(02) 8236-7317	陸軍士官退撫給與撥付	
(02) 8236-7318	基金管理法規擬議、基金管理業務研究發展、基金委託收支業務特約、基金委託收支機構管理及績效考核	
第二科【承辦業務—公務人員及政務人員】		傳真機：(02) 8236-7346 及 (02) 82367347
服務電話	承 辦 業 務	
(02) 8236-7327	交通部、保五、臺東縣	
(02) 8236-7328	內政部、選委會、國防部、臺灣省諮議會、保四、保七、臺灣省、 新北市、新竹縣、新竹市、屏東縣	
(02) 8236-7329	教育部、國立大專及高中職、國家通訊傳播委員會、國發會、客委會、蒙委會、僑委會、行政院主計總處、行政院人事行政總處、衛生福利部及其所屬、保三、宜蘭縣、苗栗縣	
(02) 8236-7330	財政部、勞動部、金管會、保六、福建省、花蓮縣、臺南市、南投縣	
(02) 8236-7331	法務部、退輔會、故宮博物院、原能會、科技部、文化部等文化機構、保二、澎湖縣、嘉義縣、嘉義市	
(02) 8236-7332	總統府、行政院、立法院、國家安全會議、保一、雲林縣、臺中市、基隆市、彰化縣	
(02) 8236-7334	農委會、司法院、考試院、外交部、環保署、陸委會、公平會、公共工程委員會、 原民會、海巡署、高雄市	
(02) 8236-7335	經濟部、監察院、審計部、臺北市、桃園市	
第三科【承辦業務—教育人員】		傳真機：(02) 8236-7348 及 (02) 82367350
服務電話	承 辦 業 務	
(02) 8236-7319	臺中市、花蓮縣、陸軍志願士兵退撫給與撥付離職退費	
(02) 8236-7322	國立高中職、臺北市、苗栗縣、雲林縣、臺東縣、連江縣、宜蘭縣、新竹縣、私立 學校護理教師	
(02) 8236-7323	高雄市、屏東縣、澎湖縣、新竹市、基隆市、嘉義市、嘉義縣、南投縣、彰化縣	
(02) 8236-7324	教育部、國立大專及其他、軍警院校、桃園市、金門縣、臺南市	
(02) 8236-7325	新北市、陸軍志願士兵補繳基金費用、陸軍志願士兵退撫給與撥付	
(02) 8236-7320	本組公文總收發	

資訊室服務電話：(02)82367407-7413